

RIJNEN

Een visie op
de polder

BURG

DE GROENE LONG VAN UTRECHT



INHOUD

- 1 RIJNENBURG, DE GROENE LONG VAN UTRECHT
- 2 DE INTEGRALE BENADERING
- 3 SPORT
- 4 ENERGIE, GROEN EN WATER
- 5 RECREATIE
- 6 CONCLUSIE

1 RIJNENBURG, DE GROENE LONG VAN UTRECHT

De stad Utrecht groeit en de provincie verstedelijkt in een hoog tempo. De behoefte aan sportfaciliteiten groeit daarmee evenredig: bij de ene sport nog sneller dan de andere. Een van de snelstgroeiende sporten is de roeisport. De hoeveelheid roeiers neemt jaarlijks met 3-5% toe. Echter, het roeiwater in de regio Utrecht staat in toenemende mate onder druk. Roeiers delen het water met zwemmers en pleziervaart. Tegelijkertijd wordt het roeiwater de komende jaren bedreigd door de aanleg van bruggen, binnenhavens en het stimuleren van meer pleziervaart. De sterke groei in combinatie met afgenomen trainingsmogelijkheden resulteert in ledenstops en een steeds acuter veiligheidsprobleem op het water.

Voor het aanleggen van nieuw roeiwater is al vaker naar de polder Rijnenburg gekeken. Dit is niet voor niks, het is dé ideale plek om te voldoen aan de vele uitdagingen van de stad. Daarom bieden de Utrechtse roeiverenigingen Triton, Orca en Viking nu “Rijnenburg: De groe-

ne long van Utrecht” aan. In dit stuk kijken we met een integrale blik naar de polder Rijnenburg en specifiek naar de noordelijke en laagst gelegen zone van de polder, onder de A12. Nieuw (roei)water is daar goed te realiseren en zit niet in de weg van toekomstige ontwikkelingen in de polder.

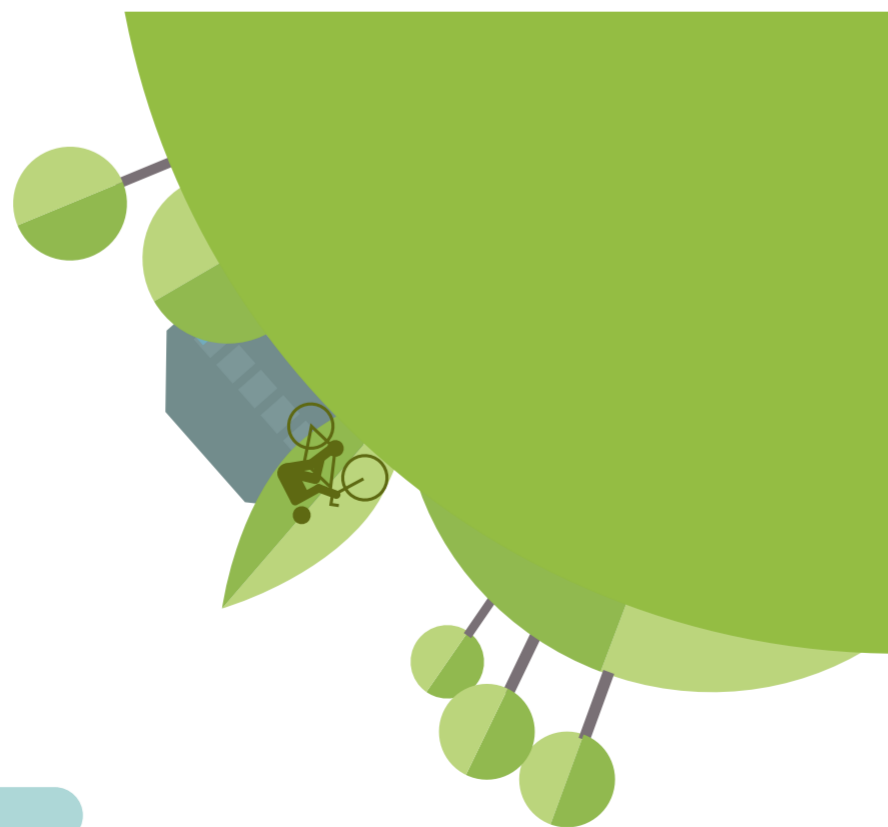
Onze ambitie is het aanleggen van een “groene long” in het noordelijke stuk van de polder Rijnenburg met daarin roeiwater als kernelement. Een baan van twee kilometer met mogelijkheden om verder door te roeien. Dit water biedt daarbij mogelijkheden op het gebied van sportbeoefening, duurzame energie en recreatie. Onze ambitie is om de eerste roeiwedstrijd in Rijnenburg in 2030 te kunnen organiseren. De uitgesproken ambities van dit bidbook worden in de ogen van de roeiverenigingen niet slechts op gemeentelijk niveau gerealiseerd. Net als het interbestuurlijk programma (IBP), Citydeals of Greendeals wordt gerekend op initiatief in samenwerking met burgerpartijen.

‘In dit stuk kijken we met een integrale blik naar de polder Rijnenburg en specifiek naar de noordelijke en laagst gelegen zone van de polder, onder de A12.’



RIJNENBURG

2 DE INTEGRALE BENADERING



De ambities voor roeiwater in combinatie met andere sportbeoefening, duurzame energie en recreatie in Rijnenburg zijn voortgekomen uit een drietal uitdagingen. De eerste is de bevolkingstoename van de stad Utrecht. De stad Utrecht groeit tot 400.000 inwoners in 2025. De tweede uitdaging is de druk op watervoorziening in de stad Utrecht. De laatste uitdaging is de groei van sporters in Utrecht en de daaruit voortvloeiende behoefte om te sporten.

De ambitie voor duurzame groei in de stad Utrecht is verenigbaar met deze uitdagingen, indien de lokale politiek de polder Rijnenburg integreert in het vormen van oplossingen voor deze problemen in de stad. De ambitie van de roeiverenigingen om water aan te leggen in de polder Rijnenburg, sluit door veelzijdigheid van een dergelijke watervoorziening aan bij de reeds uitgesproken ambities op verschillende bestuurlijke niveaus.





TER INSPIRATIE, DE WILLEM-ALEXANDERBAAN IN ROTTERDAM

GEMEENTE UTRECHT: HEALTHY URBAN LIVING

Op gemeentelijk niveau heeft men de ambitie uitgesproken om te investeren in groene energie, Healthy Urban Living¹ en een fijnmazig groennetwerk. Dit sluit aan bij mogelijkheden die water in de polder Rijnenburg biedt, zoals aquathermie. De combinatie van roeiwater en energieopslag zoals beschreven in dit bidbook sluit naadloos aan bij het Energieplan Utrecht². Ontwikkelingsambities³ van de gemeente Utrecht zijn eveneens te verenigen met de al eerdere ontwikkelde concepten van gezond stedelijk leven en Ringpark Utrecht⁴.

PROVINCIE UTRECHT

Op provinciaal niveau is de ambitie vastgelegd op een lange termijn. In dit Bidbook proberen wij aansluiting te vinden middels de vier uitgezette lijnen in het koersdocument Omgevingsvisie⁵ en de Horizon 2050⁶:

- Ruimte voor duurzame ontwikkeling
- Gezonde en veilige samenleving;
- Energieneutraal, klimaatbestendig en waterrobuust;
- Aantrekkelijke leefomgeving.

De integrale visie op Rijnenburg sluit aan bij de behoefte aan innovatieve en interbestuurlijke oplossingen voor grote maatschappelijke

uitdagingen als de energietransitie en gezonde verstedelijking. Concreet is dit te vatten in de gezamenlijke agenda van het IBP⁷, de fysieke opgaven, waaronder “1. Samen aan de slag voor het klimaat”. Een effectieve sturing van dit project vereist één overheid die acteert op basis van de doelen en bottom-up initiatief, échte multi-level governance⁸.

NATIONALE EN INTERNATIONALE ONTWIKKELINGEN

Op nationaal niveau sluit roeiwater in de polder Rijnenburg aan bij ambities van de regio die zijn vastgelegd in de REOS⁹. Ook past dit binnen de door het Rijk ontwikkelde strategische uitdagingen: “Naar een klimaatbestendige en klimaatneutrale samenleving” en “Naar een waardevolle leefomgeving”, geformuleerd in de Nationale Omgevingsvisie, NOVI¹⁰. Rijksambities voor bottom-up, eenvoudige omgevingsontwikkelingen kunnen in Rijnenburg perfect getest worden, als pilot voor de nieuwe Omgevingswet¹¹.

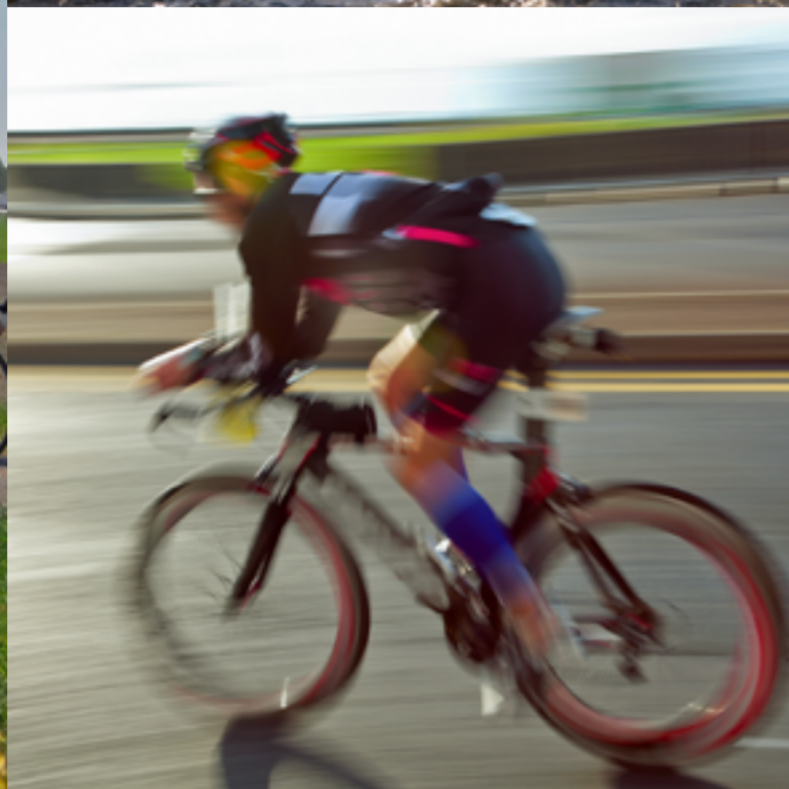
Een innovatief poldergebied biedt oplossingen voor gemeentelijke, provinciale, waterschappelijke¹² én nationale uitdagingen en vraagt daarom ook om één gezamenlijk optreden.

UNIVERSITEIT EN HOGESCHOOL

Tenslotte sluit het bidbook aan bij de ambities van de Universiteit Utrecht (UU) en de Hogeschool Utrecht (HU). Beide organisaties onderkennen dat de druk op hun faciliteiten toeneemt. Daarnaast zorgt de groei van de stad Utrecht ervoor dat werknemers en studenten in toenemende mate in het westelijke deel van de stad wonen. De polder Rijnenburg kan bijdragen aan een uitwijkmogelijkheid voor recreatie en sport.

De UU presenteert haar ambities in de recent gepubliceerde campusvisie van het Utrecht Science Park en in haar strategische thema's¹³. In de campusvisie omarmt de Universiteit Utrecht de gemeentelijke ambitie voor een internationaal competitieve regio en het concept Healthy Urban Living. De strategische thema's omvatten de onderzoeksthema's van de universiteit, waarin onder andere “Sustainable development” een thema is. De HU heeft haar doelen gevat in haar visie 2020¹⁴. Hierin heeft de HU zich als doel gesteld een bijdrage te leveren aan een duurzame regio en partnerschappen aan te gaan die een positieve werking hebben op de omgeving. Dit sluit naadloos aan bij onze ambities voor Rijnenburg.

- 1 Utrecht als dé Europese proeftuin voor Healthy Urban Living, november 2017 & Programma Slimme en Gezonde stad, onderdeel Rijksaanpak Modernisering Milieubeleid
- 2 Utrecht: energiek middelpunt van het land, Energieplan Utrecht
- 3 Ruimtelijke Strategie 2016: Utrecht kiest voor gezonde groei
- 4 Ringpark Utrecht concept voor een sterk groeiende stedelijke regio, oktober 2018
- 5 Koersdocument Omgevingswet en Omgevingsvisie, november 2018
- 6 De provincie Utrecht in 2050: Horizon Utrecht 2050
- 7 Programmastart Interbestuurlijk Programma IBP, februari 2018
- 8 Effectief sturen met Multi-level Governance, NSOB 2018
- 9 Uitvoeringsprogramma van de Ruimtelijk Economische Ontwikkelstrategie REOS, november 2017
- 10 Kabinetsperspectief NOVI, oktober 2018
- 11 Beleidscyclus Omgevingswet
- 12 Nationaal potentieel van aquathermie, CE Delft
- 13 Ambitiedocument Utrecht Science Park, november 2018 en Strategische thema's UU, Februari 2018.
- 14 Hogeschool in 2020, april 2014



3 SPORT

SAMENWERKING ALS UITGANGSPUNT

Sport is zeer belangrijk voor Utrecht en de Utrechters. Het grote percentage sporters in Utrecht getuigt daarvan.¹⁵ Rijnenburg is een uitstekende locatie voor talloze sporten. Door samenwerking kunnen faciliteiten worden gerealiseerd die zich lenen voor verschillende sporten. Het uitspreken van een gezamenlijke ambitie is daarvoor absoluut noodzakelijk. In onze visie is een watersportbaan een kernelement. In Utrecht wordt sport als burgerinitiatief georganiseerd door haar inwoners, voor haar inwoners. Ook in Rijnenburg streven wij hier naar.

DE MOGELIJKHEDEN VOOR SPORT

Het aanleggen van water in de polder biedt kansen voor vele sporten, zowel op als aan het water. Roeien, kanoën, sloeproei en openwater zwemmers kunnen er een uitwijkmogelijkheid vinden. De sporters kunnen middels een gedeelde accommodatie samen trainen. Verschillende partijen profiteren hiervan: het verlaagt de kosten en zorgt voor sport op alle niveaus en leeftijden. Sporten doe je immers

samen! Een duurzaam sportgebouw biedt naast deze nieuwe sportmogelijkheden ook kansen voor (top)sportevenementenorganisatie en andere maatschappelijk-economische doelstellingen.¹⁶

Gelegen aan het sportwater zijn ook andere faciliteiten mogelijk. Het kan gecombineerd worden met voldoende paden en (verharde) wegen rondom de polder, die plaats bieden aan meerdere landsporten, zoals wielrenners, hardlopers en wandelaars. De combinatie van sporten past perfect binnen een interdisciplinaire en innovatieve (sport)polder.

De facilitering van topsport is dan ook snel interessant. In de polder Rijnenburg kunnen de topsporters van nu trainen met de talenten van de toekomst! Sporters vanuit de gehele regio kunnen hier op hun eigen niveau trainen en hun ambities verwezenlijken. Studentenverenigingen vormen hier in toenemende mate een sleutelrol in en kunnen daarom profiteren van deze uitstekende sportlocatie.

SAMENKOMST IN DE SPORT: DE WILLEM-ALEXANDERBAAN

Een mooi voorbeeld van sport samenwerking is de Willem-Alexanderbaan in Rotterdam. Deze multifunctionele locatie dient als voorziening voor een verscheidenheid aan sporten. Sportpolder Rijnenburg kan het gelijknamige voorbeeld worden van een multidisciplinair sportgebied. Het doel is om veel sporters samen te brengen!

“In polder Rijnenburg kunnen de topsporters van nu trainen met de talenten van de toekomst!”

15 <http://www.utrecht-monitor.nl/sociale-leefomgeving-ondersteuning/sport-vrije-tijd/sportdeelname-tevredenheid>
16 Sportnota 2017-2020

“Met sport en energieopwekking in één, is Rijnenburg bij uitstek een innovatieve polder”



VOORBEELD VAN AQUATHERMIE

- 1 Gemaal haalt energie met warmtewisselaar uit oppervlaktewaterwarmte
- 2 Warmte wordt opgeslagen in bodemenergiesysteem
- 3 Woningen halen warmte uit bodemenergiesysteem
- 4 Afgekoeld water stroomt terug in bodemenergiesysteem en warmt daar weer op
- 5 Overtolig koud water stroomt terug gevolg: afkoeling water
- minder kans op blauwalg
- minder kans op botulisme

4 ENERGIE, GROEN EN WATER

Recentelijk hebben gemeenten, provincies, het Rijk en waterschappen hun handtekening gezet onder een gezamenlijk plan om Nederland beter voor te bereiden op een veranderend klimaat.¹⁷ Daarvoor is wateropslag nodig, meer groen en investering in duurzame energie. Rijnenburg biedt hiervoor talloze kansen. De brug tussen klimaatdoelen en innovatie in de polder Rijnenburg is uitstekend verenigbaar met de verwezenlijking van een sportbaan. Het samenbrengen van de bovengenoemde partijen blijft daarvoor van groot belang.

“Rijnenburg toekomstbestendig; voor Utrecht én voor Nederland”

ENERGIEOPSLAG

De polder Rijnenburg heeft gezien zijn huidige status als pauzeland en het daarin voorziene duurzame energielandschap, een associ-

atie met duurzame energieopwekking. In onze visie op Rijnenburg is hiervoor volop ruimte. Niet alleen voor zonnevelden en energie-plus-gebouwen, maar ook voor experimenten: Rijnenburg als proeftuin voor grootschalige projecten op het gebied van duurzame energie. Een voorbeeld is aquathermie, waarvan onlangs is gebleken dat dit zeer veel potentie heeft voor woning- en bedrijfsverwarming, ook op lange afstanden (circa 5 kilometer). In dit scenario draagt onze visie met water in de polder Rijnenburg bij aan duurzame energie, namelijk de energieopslag, zodat ook bij fluctuaties de energievoorziening op peil blijft.¹⁸

NIEUW GROEN ESSENTIEEL

Nieuw groen en water zijn essentieel als compensatie van grootschalige verstedelijking. Bossen, parken en grote oppervlaktes water compenseren voor de temperatuurstijging van stedelijke hitte-eilanden. Hiermee wordt een oplossing gecreëerd voor de vraag naar meer ruim opgezette groen-blauwe gebieden, die nodig zijn bij de forse bevolkingsgroei die Utrecht doormaakt de komende jaren. Nieuw

water kan ook de waterbuffer zijn die nieuwbouw en oudbouw nodig heeft voor het klimaatbestendig maken van Utrecht.

Naast behoud van het bestaande groen in de polder biedt de ontwikkeling van Rijnenburg ook mogelijkheden voor het aanleggen van nieuwe natuur. Hierbij kan worden gedacht aan bijdrage aan Natura2000-prioriteiten en versterken van landelijke ontwikkelingen als het Natuur Netwerk Nederland (NNN). Andere grootschalige, buitenstedelijke gebiedsontwikkelingen hebben aangetoond dat het creëren van sterkere groen én blauw omgevingen bijdraagt aan gezonde leefomgeving en het behalen van biodiversiteit doelstellingen.¹⁹ Bovendien liggen er volop mogelijkheden voor natuureducatie. De faciliteiten kunnen toekomstbestendig worden aangelegd om daarmee ook later bij te dragen aan een duurzaam en innovatief Rijnenburg!

¹⁷ <https://www.rijksoverheid.nl/ministeries/ministerie-van-infrastructuur-en-waterstaat/nieuws/2018/11/20/nederland-wordt-klaargestoomd-voor-veranderend-klimaat>
¹⁸ Rapport potentie Thermische energie. <https://www.uvw.nl/publicatie/rapport-potentie-thermische-energie-oktober-2018/>
¹⁹ Groen-blauwe netwerken in duurzame gebiedsontwikkeling, Habiforum WUR 2009

"De vraag naar extra recreatieruimte en open groen past ook perfect in het ruimtelijk beleid van de gemeente Utrecht."



5 RECREATIE

Voor het landschap Rijnenburg werd al in de startnotitie²⁰ een bescheiden opzet gemaakt voor recreatie en fietsverbindingen als onderdeel van de ruimtelijke strategie. Wij denken dat hier meer te behalen valt. Een ambitieus beleid in de polder verenigt een vriendelijk ogend landschap en voorkomt horizonvervuiling.

RECREATIE IN DE BREEDSTE ZIN

Rijnenburg leent zich nu al voor fiets- en wandeltochten. Deze infrastructuur kan worden versterkt en verbeterd, bijvoorbeeld door het aanleggen van extra fietspaden, bankjes en uitzichtpunten. Ook picknicken in het open polderlandschap biedt de kans aan verschillende doelgroepen om met elkaar in aanraking te komen.

DRUK OP UTRECHTSE RECREATIE

Rondom nieuw te realiseren water is er uiteraard voldoende ruimte voor natuurspeelplaatsen voor de jeugd²¹, zwemstrandjes voor jongeren en cultuurhistorische routes door de polder voor wandelaars. De behoefte aan grootschalige recreatie aan de randen van de

stad is groot in stedelijke regio's, in het bijzonder in Utrecht. Rhijnauwen en het Kromme Rijngebied zijn zo populair dat het daar soms 'file-wandelen' is. De stranden bij de Haarrijnse Plas en Strijkviertel worden allebei massaal gebruikt in de lente en zomer. De binnenstedelijke grote parken zijn vaak bezaaid met mensen. De vraag naar extra recreatieruimte en open groen past ook perfect in het ruimtelijk beleid van de gemeente Utrecht.²²

Het versterken van Rijnenburg als cruciaal onderdeel van de groenstructuur rondom de stad biedt ook de unieke kans om het grootstedelijk groen netwerk significant uit te breiden. Nu investeren in deze groenstructuur zorgt ervoor dat Utrecht duurzaam kan blijven doorgroeien en verdichten, zonder dat de druk op bestaande recreatiegebieden verder uit de hand loopt.

²⁰ Startnotitie Energielandschap Rijnenburg en Reijerscop, april 2017

²¹ Natuurspeelplaatsen overzicht IVN

²² Ruimtelijke Strategie 2016: Utrecht kiest voor gezonde groei

6

CONCLUSIE

De toekomst biedt een groot aantal kansen voor Rijnenburg! Het aanleggen van water in de polder is niet alleen een aantrekkelijk mogelijkheid, het is in het belang van de bewoners van de stad Utrecht. Het brengt een grote meerwaarde mee voor de gehele stad. Door de combinatie tussen sport, energie en recreatie draagt Rijnenburg in 2030 bij aan een innovatieve, competitieve en leefbare stad.

Het grote aantal ondertekenaars toont aan dat er vanuit burgerinitiatief vraag is naar een integrale aanpak. Ondanks dit initiatief, is de politiek aan zet! Het bidbook is om dan ook een oproep. Een oproep voor integrale denkwijzen, voor daadkracht en samenwerking in de polder Rijnenburg. Wij hopen dat de politiek deze oproep oppakt en doorzet.



RIJNENBURG

DE GROENE LONG VAN UTRECHT
WORDT U AANGEBODEN DOOR:

